



PP PENSION  
ÅRSREDOVISNING 2007

# PP PENSION ÄR ENBART TILL FÖR ATT GE SINA SPARARE I MEDIEBRANSCHEN ETT SÅ BRA SPARANDE SOM MÖJLIGT

PP Pension är en mindre, medlemsägd försäkringsförening inriktad på mediebranschen. Redan 1882 grundade Publicistklubben föreningen för att ge medlemmarna i branschen en bra pension och en tryggare tillvaro. Det gäller ännu.

Idag representeras medlemmarna av företrädare från Tidningsutgivarna, Journalistförbundet och Unionen. Konkret visar sig medlemsägandet i att allt överskott går tillbaka till medlemmarna istället för att, till exempel, delas ut till aktieägare. Däremot får försäkringstagarna bonus på sin ITP-tjänstepension och företagen premierabatter. Dessutom kan den som är medlem ställa sig i PP Pensions bostadsförmedling, som sedan 2004 förmedlat fler än 400 hyreslägenheter.

PP Pensions medlemsfokus och smidighet är viktiga framgångsfaktorer. Det ger en rörlighet på marknaden som större konkurrenter inte kan mäta sig med. Det syns i lyhördheten mot medlemmarnas önskemål men också i avkastningssiffrorna.

År 2007 var den sammanlagda avkastningen på PP Pensions tillgångar 5,7 procent, vilket kan jämföras med branschsnittets 4,2 procent. Den genomsnittliga avkastningen för åren 1998–2007 ligger på 9,1 procent för PP Pension. Det är högst i hela branschen.

PP Pension står nära sina sparare och medlemmar. Det är deras behov och önskemål som styr utvecklingen av såväl produkter och tjänster som agerande. PP Pensions enda uppgift är att tillfredsställa medlemmarnas behov av bra och begripliga pensions- och trygghetslösningar.

Under 2007 fick PP Pension förtroendet att förvalta tjänstepensionen ITP för alla journalister och tjänstemän i tidningsbranschen, som är födda 1979 eller senare. Anledningen var PP Pensions goda avkastning, de enkla och förmånliga pensionslösningarna och att all kraft riktas mot att ge medlemmarna en så bra pension som möjligt.

PP Pension förvaltar idag tjänstepensionen ITP för journalister och tjänstemän i medievärlden samt erbjuder individuella tjänstepensioner och privat pensionssparande. PP Pension har 23 anställda, 8,8 miljarder kronor i förvaltad kapital fördelade på 27 000 försäkrade och 320 kundföretag.

# VIKTIGA HÄNDELSER 2007

## PP PENSION FÅR ETT NYTT TJÄNSTEPENSIONS-AVTAL FÖR ITP

PP Pension får av Tidningsutgivarna, Journalistförbundet, Unionen och Ledarna förtroendet att som ensam försäkringsgivare ta hand om förvaltningen av tjänstepensionen ITP 1 (som gäller dem födda 1979 eller senare). Anledningen är bland annat PP Pensions goda historiska avkastning, avtalets konstruktion där alla ges möjlighet till hög pension, och att allt överskott i verksamheten går tillbaka till medlemmarna/spararna. Det nya pensionsavtalet inom Tidningsutgivarnas avtalsområde gäller från och med den 1 januari 2009 och sträcker sig i ett första skede till den 31 december 2013.

## EINAR MATTSSON BYGGNADS AB TAR ÖVER FASTIGHETSFÖRVALTNINGEN

Den löpande administrativa och tekniska förvaltningen samt fastighetsskötseln har överlåtits till Einar Mattsson Byggnads AB. I och med det renodlas PP Pensions verksamhet och våra hyresgäster får en av marknadens absolut bästa bolag som förvaltare.

## FÖRSÄLJNING AV HYRESHUS

Under 2007 avyttras två hyreshus i Stockholm för en köpeskilling om 235 miljoner kronor.

## NY STYRELSELEDAMOT

Eva Arvidsson utses till ny styrelseledamot. Eva Arvidsson arbetar som ekonomi- och finansdirektör inom Stampen AB där hon även ingår i koncernledning och ledningsgrupp för Stampen-gruppen, en av Sveriges största tidningskoncerner.

## NYTT INTERNETKONTOR

Ett nytt Internetkontor för handläggare levererades i mars 2007. Vid årsskiftet administrerades 99 procent av de försäkrade via Internetkontoret.

## ÄNDRADE REGLER FÖR BOSTADSFÖRMEDLINGEN

Under 2007 genomförs en ändring av köreglerna i syfte att förbättra möjligheten för aktiva sparare att få en lägenhet.

## PP PENSION FÖRTYDLIGAR VARUMÄRKET

För att stärka PP Pensions affärer genomförs ett varumärkesarbete som ska leda till ett tydligare budskap till marknaden. Det ska genomsyra allt från marknadsföring till produktutveckling och kundbemötande.

# PP PENSION I SIFFROR 2007 (2006 ÅRS SIFFROR INOM PARENTES)

## FÖRSÄLJNING

### Försäkringsrörelsens premieinkomst

377,6 miljoner kronor (351,4)

### Löpande premier

308,0 miljoner kronor (305,9), före avdrag för rabatter

### Engångspremier

79,7 miljoner kronor (61,8), före avdrag för rabatter

### Traditionell försäkring

**Antal traditionella försäkringar** 2 086 stycken (1 876)

**Löpande premier** 25,6 miljoner kronor (25,4)

**Engångspremier** 14,8 miljoner kronor (24,0)

### Fondförsäkring

**Antal fondförsäkringar** 558 stycken (261)

**Premieinbetalningar** 6,6 miljoner kronor (3,4)

## KAPITALFÖRVALTNING

**Totalavkastning** 5,7% (9,5)

**Genomsnittlig återbäringsränta** 8% (7,7)

**Kollektiv konsolideringsnivå** 151% (140)

**Förvaltningskostnadsprocent** 0,25% (0,23)

”Vi har haft den högsta avkastningen vid förvaltningen av pensionskapitalet under de senaste tio åren vid en jämförelse med alla stora bolag.”



FOTO PETER KNUITSON

## VD HAR ORDET PP PENSION LEVERANTÖR AV DET NYA ITP-AVTALET

Förra året avslutades på ett roligt sätt: Tidningsutgivarna, Journalistförbundet, Unionen och Ledarna valde oss som leverantör av tjänstepensionen ITP 1, som är ett nytt avtal för dem som är födda 1979 och senare. Vi utvärderades i jämförelse med de stora försäkringsbolagen och de produkter vi kommer att erbjuda, priserna och det historiska resultatet av vår verksamhet visade att PP Pension står sig mycket bra i jämförelsen. Vi har haft den högsta avkastningen av pensionskapitalet under de senaste tio åren vid en jämförelse med alla stora bolag. Även återbäringsräntan har ända sedan starten av vår traditionella förvaltning år 2000 varit högst på marknaden.

Det nya ITP-avtalet innebär att företagen betalar in en premie varje månad för den anställdes framtida tjänstepension. Skillnaden mot det som gäller för dem som är födda före 1979, är att du som anställd själv väljer hur premien skall förvaltas! Hur du lyckas avgör din pensions storlek. Vi vet att detta är svårt för de allra flesta. Vi gör det enkelt för dig.

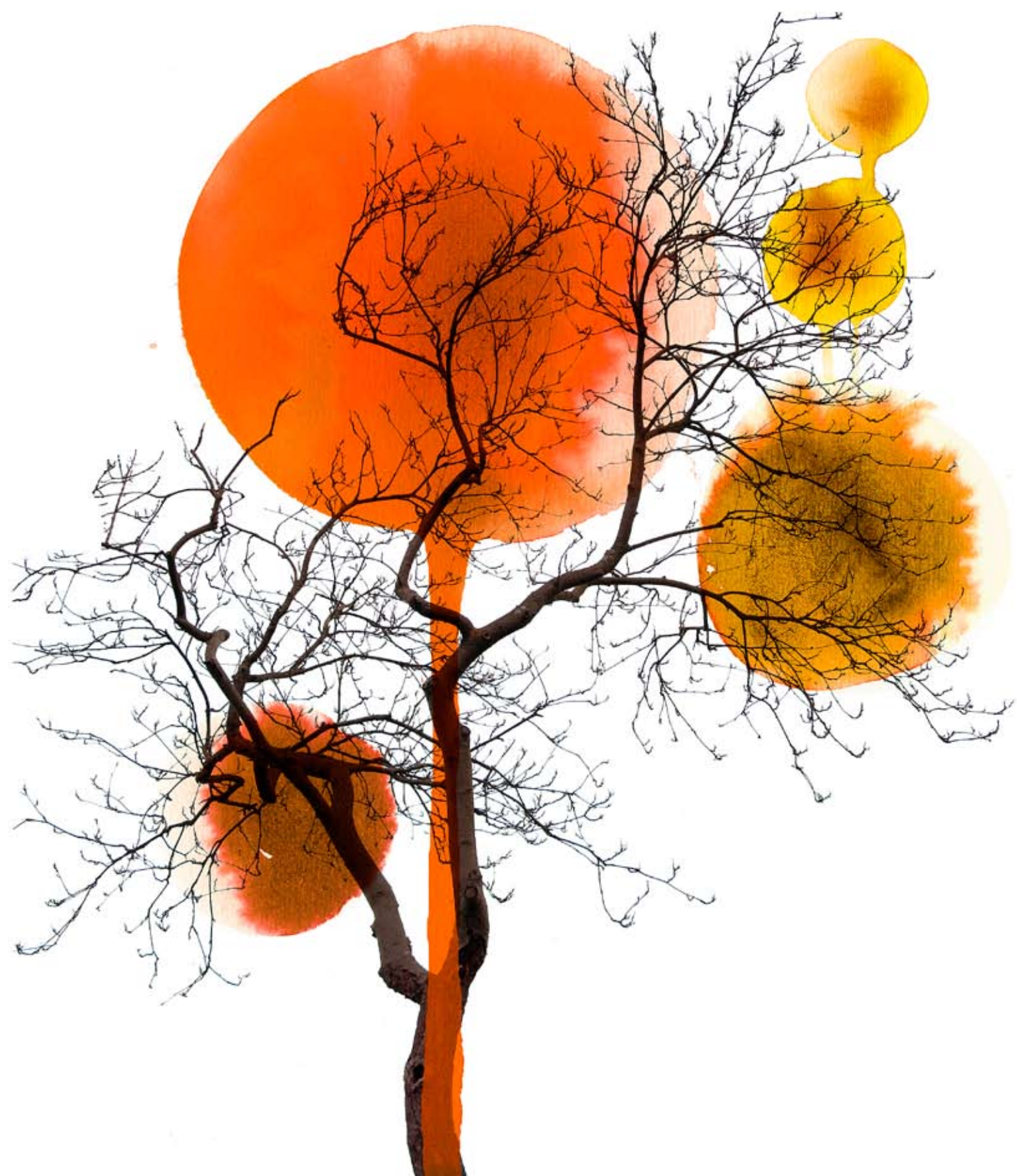
Hälften av din pensionspremie kommer att förvaltas av oss genom breda placeringar i aktier, obligationer, fastigheter med mera. Värdet ökar med den återbäringsränta vi lämnar. Den andra halvan av pensionspremien får du bestämma över. Antingen väljer du att vi skall förvalta även den delen eller så väljer du bland ett 20-tal noga utvalda fonder. Gör du inget val hamnar premien i en global aktiefond som består av cirka tio underliggande fonder. Vi väljer fonderna, byter ut och ändrar vid behov.

Allt för att du skall kunna koncentrera dig på andra, mer näraliggande frågor i din vardag.

Vi är mitt inne i en av de oroligaste perioderna på världens finansmarknader. Allt startade i augusti förra året med de så kallad sub-primelånen i USA. Vi hade inte några investeringar i den typen av tillgångar men vi kände oro eftersom den svenska finanskrisen fanns i färskt i minne. Därför koncentrerade vi oss på att parera risken för en svag konjunkturutveckling som en följd av krisen. Vi valde att minska aktieexponeringen med tio procentenheter och sålde av utländska obligationer. Likviderna placerade vi i kortfristiga räntebärande instrument och ligger kvar med den positionen tills vi ser ett tydligare händelsemönster. För oss innebär en svag konjunktur med fallande räntor att våra avsättningar för framtida pensioner måste ökas samtidigt som tillgångsvärdena faller. Med hjälp av olika finansiella instrument försöker vi undvika att utvecklingen slår igenom fullt ut på våra tillgångar. Så här långt har vår strategi varit framgångsrik.

A handwritten signature in black ink, appearing to be 'Tomas Lindstrand'.

TOMAS LINDSTRAND, VD



# FÖRVALTNINGSBERÄTTELSE

Styrelsen och verkställande direktören för PP Pension Försäkringsförening (PP Pension) avger härmed årsredovisning för verksamhetsåret 2007, föreningens 126:e verksamhetsår. PP Pension erbjuder tjänstepensioner i form av ITP och individuella pensioner samt privat pensionssparande. Försäkringsrörelsens verksamhet redovisas därför uppdelad på Kollektiv försäkring – ITP och Individuella försäkringar – traditionell försäkring. PP Pension erbjuder sedan 2005 även fondförsäkringar via det helägda dotterbolaget PP Pension Fondförsäkring AB.

## HÄNDELSER 2007

### Nytt ITP-avtal

Den 19 december 2007 träffade Tidningsutgivarna och Journalistförbundet, Tjänstemannaförbundet HTF (Unionen från och med den 1 januari, 2008) och Ledarna en överenskommelse om ett nytt pensionsavtal. Avtalet anknyter i sina huvuddrag till det ITP-avtal som träffades mellan Svenskt Näringsliv (SN) och PTK i april 2006. Pensionsavtalet inom Tidningsutgivarnas avtalsområde träder dock i kraft först från och med den 1 januari 2009 och omfattar i första hand anställda födda 1979 och senare, avdelning 1 i det nya pensionsavtalet. De som är födda 1978 eller tidigare omfattas även fortsättningsvis av den gamla planen, kallad avdelning 2, som dock har förbättrats i vissa avseenden. Bland annat kan den försäkrade välja att ta ut ålderspensionen antingen helt eller delvis och som en livsvarig pension eller under en begränsad tid, dock inte under en kortare tid än fem år.

Det nya pensionsavtalet är avgiftsbaserat för dem som är födda 1979 eller senare. För dem som är

födda 1978 eller tidigare gäller fortsatt en förmånsbaserad pension. PP Pension har fått parternas förtroende att som ensam försäkringsgivare svara för förvaltningen av förmånerna i avdelning 1. I likhet med avtalet mellan SN och PTK gäller att 50 procent av premien för ålderspension ska förvaltas i en ständigt traditionell försäkring och de resterande 50 procenten kan den försäkrade välja att placera antingen i en traditionell försäkring eller i en fondförsäkring. Till skillnad mot avtalet mellan SN och PTK gäller att för den som inte gör något val så fördelas premien mellan en traditionell försäkring (50 procent) och en fondförsäkring (50 procent), där kapitalet förvaltas i en så kallad fond-i-fond med huvudsakligen globala aktier. Detta skapar förutsättning för en hög pension även för dem som inte aktivt väljer att placera sin pensionspremie.

Enligt avtalet mellan SN och PTK gäller att hela pensionspremien placeras i en traditionell försäkring för dem som inte gör ett eget val.

Fondförsäkringen i det nya pensionsavtalet tecknas i PP Pensions dotterbolag, PP Pension Fondförsäkring AB, som kommer att erbjuda ett 20-tal olika fonder,

såväl enskilda fonder som fond-i-fonder. Upphandling av de olika fonderna kommer att ske under våren 2008 och de utvalda fonderna kommer därefter fort-löpande att utvärderas och kvalitetssäkras.

Det nya pensionsavtalet inom Tidningsutgivarnas avtalsområde gäller från och med den 1 januari 2009 och sträcker sig i fem år till den 31 december 2013.

### **Extern fastighetsförvaltning**

Med hänsyn till nytt ITP-avtal och vilka möjligheter det ger har PP Pension valt att lägga all kraft på kärnverksamheten, pensions- och kapitalförvaltning. Efter att PP Pension har bedrivit egen fastighetsförvaltning i 20 år sköts, sedan april 2007, den löpande administrativa och tekniska förvaltningen samt fastighetsskötseln av Einar Mattsson Byggnads AB.

### **Internetkontoret**

Sedan mars 2007 kan handläggare som administrerar företagets ITP-försäkringar göra det via PP Pensions internetkontor. I internetkontoret kan man anmäla inträden, löneändringar och avgångar samt se försäkringsuppgifter och fakturaspecifikationer. Det går också att göra prognoser på premier vid till exempel nyanställning och löneändring.

Internetkontoret har blivit mycket uppskattat då det förenklar företagets administration av ITP-försäkringarna. Vid årets slut var 89 procent av alla företag anslutna och hela 99 procent av PP Pensions ITP-försäkrade administreras nu via internetkontoret.

### **PP Pensions bostadskö**

Under 2007 har en ändring av köreglerna för våra medlemmar genomförts i syfte att förbättra möjligheten för våra aktiva sparare att få en lägenhet. Vi har under året förmedlat 86 stycken lägenheter i Stockholm och Malmö till PP Pensions kö.

Dessutom har lägenheter förmedlats utanför kön i Malmö beroende på avsaknad av intressenter i kön och till Stockholms bostadsförmedlings kö.

## **FÖRSÄKRINGSRÖRELSEN**

Försäkringsrörelsens premieinkomst ökade under 2007 till 377,6 miljoner kronor (351,4). Då ingår premiefrielse för sjukpension medan premierabatten är avdragen. Löpande premier ökade till 308,0 miljoner kronor (305,9) och engångspremierna ökade till 79,7 miljoner kronor (61,8), före avdrag för rabatter.

### **Kollektiv försäkring – ITP**

Antalet ITP-försäkrade har ökat under året. Vid årets slut var antalet försäkrade 26 755 (25 763) och antalet anslutna företag 311 (310). Premieinkomsten uppgick under 2007 till 337,7 miljoner kronor (302,0). Då är engångsavgifter och premiefrielse vid sjukpension inräknade medan premierabatten på 24,0 miljoner kronor (29,8) är avdragen. Premierabatten för 2007 var 12 procent på samtliga premier exklusive riskpremier (premier för bland annat sjukpension). Ingen särskild värdesäkringsavgift har tagits ut under 2007 (0,4 procent av lönesumman under 2006).

Försäkringsersättningar (pensionsutbetalningar) uppgick till 186,7 miljoner kronor (167,3) varav 167,2 miljoner kronor (149,0) var utbetalda grundpensioner. Dessutom har 38,3 miljoner kronor (36,2) betalats ut som pensionstillägg inklusive PP Bonus.

Värdesäkring av utgående pensioner har under lång tid baserats på förändringen av konsumentprisindex (KPI) mellan åren. Förändringen av KPI mellan september 2005 och september 2006 blev 1,47 procent. Utgående pensioner för 2007 höjdes därigenom med 1,47 procent (0,61).

Kapitalvärdet av de från och med 2008 utgående pensionstilläggen har beräknats enligt föreningens premiereservgrunder och uppgick till 361,9 miljoner kronor (308,7) vid 2007 års utgång. Värdet av konsoliderings- och värdesäkringsfonden utgjorde vid samma tidpunkt 2 806,0 miljoner kronor (2 111,4). Dessa fonder utgör en garanti för föreningens fortsatta förmåga att värdesäkra utgående pensioner och ge det extra pensionstillägget PP Bonus.

### **Individuell livförsäkring – traditionell försäkring**

Försäljningen av individuella försäkringar fortsatte att öka under 2007. Detta innefattar såväl tjänstesom privata pensionsförsäkringar till våra medlemmar. Antalet försäkringar uppgick vid utgången av 2007 till 2 086 stycken (1 876). Löpande premier uppgick under 2007 till 25,6 miljoner kronor (25,4) och engångsavgifter till 14,8 miljoner kronor (24,0). Försäkringsersättningar uppgick till 11,7 miljoner kronor (9,4).

### **Fondförsäkringar**

Fondförsäkringar erbjuds, sedan 2005, via dotterbolaget PP Pension Fondförsäkring AB. Antalet försäkringar uppgick vid utgången av 2007 till 558 stycken (261) och premieinbetalningarna var 6,6 miljoner kronor (3,4).

## KAPITALFÖRVALTNINGEN

Syftet med kapitalförvaltningen är dels att skapa en långsiktig stabil värdetillväxt för att därigenom kunna värdesäkra de pensionsåtaganden som föreningen har iklätt sig, dels att lämna hög och stabil återbäringsränta på de traditionella försäkringarna. Ambitionen är också att över tiden skapa en långsiktigt stabil och hög avkastning så att företagets ITP-premier kan rabatteras och att de försäkrade fortsatt kan få extra pensionstillägg, PP Bonus.

Matchning av tillgångar och pensionsåtagandet (Försäkringstekniska avsättningen FTA) har blivit mer central under senare år. Avsättningarna till FTA följer markandsrätternas utveckling och därmed fluktuerar FTA betydligt mer än tidigare då avsättningarnas storlek berodde på en ränta som reglerades av Finansinspektionen och låg fast under längre perioder. Effekterna av de nya reglerna, som infördes 2006, är att resultat inverkan blir större än tidigare.

PP Pension hanterar risken för räntenedgång och därmed ökad FTA med att löpande köpa skydd där räntenedgång leder till intäkter. Riskerna inom aktiemarknaden begränsas genom köp av derivat och valutarisken begränsas genom aktivt arbete med terminer.

Syftet med de olika åtgärderna är att reducera riskerna i förvaltningen. Effekterna på avkastningen på kapitalet kan vara negativa men skall ses mot att risken reduceras. För att bedöma den ekonomiska utvecklingen under en period skall avkastningen på tillgångarna ses tillsammans med utvecklingen av åtagandena (FTA).

Under 2007 uppgick den sammanlagda avkastningen på tillgångarna till 5,7 procent (9,5). Samtidigt har de Försäkringstekniska avsättningarna minskat med 206,0 miljoner kronor vilket gör att PP Pensions kapitalöverskott, placeringstillgångar minus försäkringsteknisk skuld, har ökat med 21,7 procent.

PP Pension har haft en framgångsrik förvaltning av kapitalet under många år och har varit en av de mest framgångsrika pensionsbolagen inom detta område. Följden av den höga avkastningen är att ITP-pensionärerna får extra pension under de första tio åren (PP Bonus), att pensionsspararna har fått marknadens högsta återbäringsränta och att företagen fått rabatt på premien för de anställdas ITP-pensioner.

Tillgångarna förvaltas genom placeringar i olika slags värdepapper såsom svenska och utländska aktiefonder, räntebärande instrument, direktägda fastigheter och hedgefonder. Kapitalförvaltningen gav totalt ett resultat på 444,1 miljoner kronor (660,3).

## KAPITALAVKASTNINGSTABELL 2007

	Marknadsvärde 2006-12-31		Marknadsvärde 2007-12-31		Avkastning	Avkastning
	Tkr	Andel %	Tkr	Andel %	perioden 2007 %	genomsnitt 5 år**
Aktier och andelar	2 596 722	31,4	2 540 223	29,2	3,4	
Hedgefonder	411 512	5,0	488 509	5,6	8,6	
Räntebärande	2 231 874	27,0	2 631 493	30,3	0,9	
Börsobligationer	658 338	8,0	558 311	6,4	-4,5	
Fastigheter	2 369 395	28,7	2 473 293	28,4	17,6	
Upplåning för placering	-328 073		-280 148			
<b>Totalt</b>	<b>7 939 768</b>		<b>8 410 681</b>		<b>5,7</b>	<b>10,2</b>

Under samma period har försäkringstekniska avsättningar minskat från 4 834 591 (Tkr) till 4 628 629, vilket gör att bufferten (marknadsvärde minus skuld) har ökat med 676 875 (22 procent).

\* I börsobligationer ovan klassificeras obligationer med tillhörande derivat som börsobligationer.

\*\* Femåriga genomsnitt finns ej per kapitalslag utan endast totalt.

## Värdepapper

Översyn av förvaltare under året har resulterat i att förvaltargruppen för aktier har reducerats med Vontobel och förvaltargruppen för räntebärande instrument har reducerats med Western Asssets.

Placeringar i värdepapper har givit räntor och utdelningar på 47,8 miljoner kronor (36,4) och realiserade/orealiserade vinster/förluster på 33,1 miljoner kronor (328,7). Vid utgången av år 2007 var 3 057,1 miljoner kronor (2 739,0) placerat i räntebärande instrument, inklusive likvida medel. Placeringen i börsaktier och andelar uppgick vid samma tidpunkt till 3 160,6 miljoner kronor (3 149,0).

## Fastigheter

Fastighetsbeståndet omfattar cirka 126 000 kvm uthyrningsbar yta, varav 83 procent i Stockholmsområdet och 17 procent i Malmöområdet. Marknadsvärdet bedöms vara 2 487,4 miljoner kronor (2 382). Värdering av fastighetsbeståndet har skett genom extern värdering av fastigheterna av två olika värderare. Under 2007 avyttrades två hyreshus i Stockholm för en köpeskilling om 235 miljoner kronor. Fastigheterna är belånade till 11 procent (14) av marknadsvärdet.

Totalavkastningen (värdeförändring och direktavkastning exklusive upplåning) uppgick till 17,6 procent. Driftnettot för fastigheterna efter finansiella poster var 42,6 miljoner kronor (54,5).

## SOLVENS OCH KONSOLIDERING

Vid utgången av 2007 uppgick kapitalbasen till 3 752,0 miljoner kronor och den erforderliga solvensmarginalen till 194,9 miljoner kronor. Detta gav föreningen en solvenskvot på 19. Den kollektiva konsolideringsnivån för det totala beståndet av försäkringar uppgick vid utgången av 2007 till 151 procent. Med kollektiv konsolideringsnivå uttryckt i procent avses kvoten mellan fördelningsbara tillgångsvärden och fördelade tillgångsvärden multiplicerad med 100.

För försäkringar beräknade med pensionstilläggsmetoden uppgick den kollektiva konsolideringsnivån till 153 procent. För försäkringar beräknade med retrospektivreservmetoden uppgick den kollektiva konsolideringsnivån till 108 procent. Riktvärdet för denna är 110 procent med möjlighet att variera inom intervallet 100 procent till 120 procent.

## TRAFIKLJUSMODELLEN

Sedan år 2006 använder Finansinspektionen en trafikljusmodell för att testa bolagens förmåga att klara av olika risker. Bolagen utsätts för ett antal fiktiva stressscenarier, till exempel att aktiekurserna faller med 40 procent. Om det visar sig att ett bolag inte klarar av dessa scenarier, så visar trafikljusmodellen rött ljus. PP Pension klarar detta test med en mycket betryggande marginal.

## ADMINISTRATION

De sammanlagda driftskostnaderna uppgick under 2007 till 44,7 miljoner kronor (43,3). Försäkringsrörelsens driftskostnader uppgick till 20,6 miljoner kronor (17,2).

## HELÄGDA BOLAG

Fondförsäkringar förmedlas från PP Pension Fondförsäkring AB. Verksamheten startades i juli 2005. PP Pension har investerat 40 miljoner kronor i aktiekapital och överkursfond, vilket redovisas i balansräkningen under "Aktier i koncernföretag".

PP Pension Fondförsäkring AB placerar överskottet av det egna kapitalet i moderbolaget (30 miljoner kronor) att förvalta och ge en avkastning motsvarande PP Pensions totalavkastning. Dessa medel redovisas i balansräkningen under "Skuld till dotterbolag".

PP Pension och PP Pension Fondförsäkring AB har bildat en momsgrupp vilket gör det möjligt att fakturera mellan bolagen utan moms. PP Pension Fondförsäkring AB har ingen anställd personal utan alla som arbetar åt PP Pension Fondförsäkring AB är anställda i PP Pension och kostnaderna faktureras mellan bolagen.

Premieinbetalningarna för PP Pension Fondförsäkring AB uppgick under 2007 till 6,6 miljoner kronor (3,4) och årets resultat blev -5,3 miljoner kronor (-1,2). Fastighetsförvaltning i egen regi är momsbelagd (till skillnad från försäkringsverksamhet). Därför är det av administrativa skäl enklast att bedriva fastighetsförvaltning i särskilda bolag. Föreningen har ett förvaltningsbolag, Pressens Förvaltnings AB. Sedan april 2007 sköts den löpande administrativa och tekniska förvaltningen samt fastig-

hetsskötseln av Einar Mattsson Byggnads AB, varefter ingen verksamhet bedrivs i Pressens Förvaltnings AB.

Därutöver äger föreningen Fastighets AB Stor Göten, som inte längre bedriver någon verksamhet. Beroende på dotterbolagens jämförelsevis obetydliga verksamhet under året upprättas ej någon koncernredovisning.

## PERSONAL

Under 2007 hade PP Pension i medeltal 24,2 heltidsanställda, inklusive dotterbolag. Kollektivavtal gäller för bolagen och jämställdhetsarbete och systematiskt arbetsmiljöarbete genomförs regelbundet.

## RISK OCH KÄNSLIGHETSANALYS

En försäkringsverksamhet påverkas av ett antal olika omvärldsfaktorer som kan påverka resultatet i föreningen. Dessa kan kontrolleras i varierande omfattning.

### Försäkringsrisker

Den stora risken inom detta område ligger i att föreningen inte kan fullgöra de garanterade försäkringsåtagandena. Denna risk minimeras genom de säkerhetsmarginaler som föreningen har i konso- lideringspolicyn samt att föreningen följer Finansinspektionens "trafikljusmodell". Föreningen och föreningens aktuarie följer och analyserar försäkrings- risken löpande.

### Valutarisker

Med valutarisker avses den påverkan som valuta- förändringar får på de placeringstillgångar som är placerade i utländsk valuta. Då en stor del av för- eningens aktier och andelar är placerade i annan valuta ser föreningen ständigt över och analyserar riskerna och reducerar exponeringen med valuta- terminer.

### Ränterisk

Med ränterisk menas risken att marknadsvärdet på räntebärande placeringar sjunker då marknadsräntan stiger. Med hänsyn till att marknadsränta används vid beräkning av den försäkringstekniska skulden finns en betydande ränterisk även på skuldsidan.

Skillnaden i löptid (duration) mellan tillgångar

och skulder avgör hur stor ränterisken är. Föreningen använder derivat för att förlänga durationen på till- gångarna och därmed reducerar vi risken på skuld- sidan. (Se mer under Kapitalförvaltning).

### Kreditrisk

Med kreditrisk menas att motparten inte kan full- göra sina betalningar, vilket skulle leda till kredit- förluster. Placeringar i obligationer sker i stats- och bostadsobligationer samt realränteobligationer.

### Känslighetsanalys

Känslighetsanalysen visar hur förändringar i om- världsfaktorer påverkar föreningens placerings- kapital och konsolideringskapital, se tabell nedan. Effekterna på räntebärande placeringar (inklusive derivat) beräknas efter en räntehöjning med en procentenhet. Förändringen på aktier och andelar beräknas efter en kursnedgång med tio procent.

Fastigheternas förändring beräknas med ett höjt direktavkastningskrav om en procentenhet och valutaförändringen med en valutaförsämring om tio procent.

## KÄNSLIGHETSANALYS

Tillgångar/Valuta	Förändring av kollektivt konsolideringskapital (kkr)	Förändring av kollektivt konsolideringsnivå (procent)
Räntebärande	-183 758	-3,29
Aktier och andelar	-358 616	-6,63
Fastigheter	-885 206	-16,70
Valutaförändring	-218 690	-3,96

## FEMÅRSÖVERSIKT

	2007	2006	2005	2004	2003
<b>Resultat, MSEK</b>					
Premieinkomst	377,6	351,4	296,3	283,1	253,9
Kapitalavkastning, netto	444,1	660,3	1 072,9	483,0	487,7
Försäkringsersättningar	-198,4	-176,7	-166,6	-159,9	-147,8
Årets resultat	765,9	792,7	555,6	287,8	129,5
<b>Ekonomisk ställning, MSEK</b>					
Placeringstillgångar	8 410,7	7 939,7	7 249,3	6 250,0	5 778,6
Försäkringstekniska avsättningar	4 628,6	4 834,6	5 484,1	4 895,4	4 629,4
Kollektivt konsolideringskapital *	2 678,8	2 132,1	1 824,8	1 181,0	1 026,8
Kapitalbas	3 752,0	3 055,9	1 721,7	1 292,9	1 062,3
Erforderlig solvensmarginal	194,9	203,0	228,3	203,3	191,4
<b>Nyckeltal, %</b>					
Förvaltningskostnadsprocent	0,25	0,23	0,25	0,25	0,25
Direktavkastning	2,3	3,3	1,5	2,3	3,0
Totalavkastning	5,7	9,5	17,4	8,7	9,6
Kollektiv konsolideringsnivå	151	140	137	125	123

\*Med kollektivt konsolideringskapital avses skillnaden mellan tillgångarnas verkliga värde och föreningens totala åtagande. (Se under solvens och konsolidering)

Jämförelseåren är inte omräknade enligt IFRS. Effekten av detta anses som så liten att den inte påverkar informationen om föreningen.

## DISPOSITION AV RESULTAT

Styrelsen föreslår att årets resultat disponeras enligt följande:

Konsolideringsfond I (ITP)	718 236 269
Konsolideringsfond II (Individuell försäkring)	47 663 015
<b>Summa (kkr)</b>	<b>765 899 284</b>

**RESULTATRÄKNING (KKR)**

	Not	2007	2006
<b>Teknisk redovisning av livförsäkringsrörelsen</b>			
Premieinkomst	1	377 633	351 442
Kapitalavkastning, intäkter	2	454 524	392 317
Orealiserade vinster	3	155 687	414 944
Försäkringsersättningar	4	-198 410	-176 742
Förändring av livförsäkringsavsättning	5	205 962	9 617
Driftskostnader	6	-20 631	-17 171
Kapitalavkastning, kostnader	7	-146 627	-93 226
Orealiserade förluster	8	-19 452	-53 765
<b>Livförsäkringsrörelsens tekniska resultat</b>		<b>808 686</b>	<b>827 416</b>
<b>Icke teknisk redovisning av livförsäkringsrörelsen</b>			
<b>Livförsäkringsrörelsens tekniska resultat</b>		<b>808 686</b>	<b>827 416</b>
<b>Resultat före skatt</b>		<b>808 686</b>	<b>827 416</b>
Skatt *		-42 787	-34 667
<b>Årets resultat</b>		<b>765 899</b>	<b>792 749</b>
* Årets skatt består av avkastningsskatt			

**RESULTATANALYS PER RÖRELSEGREN (KKR)**

	Totalt	Kollektiv	Individuell
<b>Teknisk redovisning av livförsäkringsrörelsen</b>			
Premieinkomst	377 633	337 662	39 971
Kapitalavkastning, intäkter	454 524	434 598	19 926
Orealiserade vinster	155 687	148 862	6 825
Försäkringsersättningar	-198 410	-186 674	-11 736
Förändring av livförsäkringsavsättning	205 962	197 902	8 060
Driftskostnader	-20 631	-14 363	-6 268
Kapitalavkastning, kostnader	-146 627	-140 199	-6 428
Orealiserade förluster	-19 452	-18 599	-853
<b>Livförsäkringsrörelsens tekniska resultat</b>	<b>808 686</b>	<b>759 189</b>	<b>49 497</b>
<b>Icke teknisk redovisning av livförsäkringsrörelsen</b>			
<b>Livförsäkringsrörelsens tekniska resultat</b>	<b>808 686</b>	<b>759 189</b>	<b>49 497</b>
<b>Resultat före skatt</b>	<b>808 686</b>	<b>759 189</b>	<b>49 497</b>
Skatt	-42 787	-40 953	-1 834
<b>Årets resultat</b>	<b>765 899</b>	<b>718 236</b>	<b>47 663</b>

**BALANSRÄKNING (KKR)**

	<b>Not</b>	<b>2007</b>	<b>2006</b>
<b>Tillgångar</b>			
<b>Placeringstillgångar</b>			
Byggnader och mark	10	2 491 287	2 382 419
Aktier och andelar	11	2 497 876	2 585 761
Hedgefonder	11	488 509	411 513
Derivat	11	174 221	151 714
Aktier i koncernföretag	12	40 879	40 879
Obligationer och andra räntebärande tillgångar	13	2 829 748	2 650 117
<b>Summa placeringstillgångar</b>		<b>8 522 520</b>	<b>8 222 403</b>
<b>Återförsäkrades andel av Försäkringstekniska avsättningar</b>			
Livförsäkringsavsättningar		1 796	1 696
<b>Summa Återförsäkrades andel av Försäkringstekniska avsättningar</b>		<b>1 796</b>	<b>1 696</b>
<b>Fordringar</b>			
Premiefordringar		1 600	3 722
Hysesfordringar		55	33
Övriga finansiella tillgångar		8 866	8 175
<b>Summa fordringar</b>		<b>10 521</b>	<b>11 930</b>
<b>Andra tillgångar</b>			
Materiella tillgångar	15	1 244	1 125
Likvida medel		227 304	88 942
<b>Summa andra tillgångar</b>		<b>228 548</b>	<b>90 067</b>
<b>Förutbetalda kostnader och upplupna intäkter</b>			
Upplupna ränte- och hyresintäkter		8 322	9 920
Övriga förutbetalda kostnader och upplupna intäkter		831	879
<b>Summa förutbetalda kostnader och upplupna intäkter</b>		<b>9 153</b>	<b>10 799</b>
<b>Summa tillgångar</b>		<b>8 772 538</b>	<b>8 336 895</b>

**BALANSRÄKNING (KKR)**

	Not	2007	2006
<b>Eget kapital, avsättningar och skulder</b>			
<b>Eget kapital</b>			
Konsolideringsfond	16	2 485 952	1 786 931
Andra fonder	17	500 111	476 218
Årets resultat	17	765 899	792 749
<b>Summa eget kapital</b>		<b>3 751 962</b>	<b>3 055 898</b>
<b>Försäkringstekniska avsättningar</b>			
	18		
Livförsäkringsavsättning		4 448 482	4 700 481
Oreglerade skador		180 147	134 110
<b>Summa försäkringstekniska avsättningar</b>		<b>4 628 629</b>	<b>4 834 591</b>
<b>Avsättning för andra risker och kostnader</b>			
Skatter		9 822	3 710
<b>Summa avsättning för andra risker och kostnader</b>		<b>9 822</b>	<b>3 710</b>
<b>Depåer från återförsäkrare</b>		<b>1 796</b>	<b>1 696</b>
<b>Skulder</b>			
Skulder avseende återförsäkring		410	-
Leverantörsskulder		10 868	7 416
Inteckningslån i placeringsfastigheter	19	280 148	328 073
Skuld till dotterbolag		30 365	30 537
Övriga skulder		44 143	56 776
<b>Summa skulder</b>		<b>365 934</b>	<b>422 802</b>
<b>Upplupna kostnader och förutbetalda intäkter</b>			
Övriga upplupna kostnader och förutbetalda intäkter	20	14 395	18 198
<b>Summa upplupna kostnader och förutbetalda intäkter</b>		<b>14 395</b>	<b>18 198</b>
<b>Summa skulder</b>		<b>8 772 538</b>	<b>8 336 895</b>
<b>Ställda panter och ansvarsförbindelser</b>			
Pantbrev i placeringsfastigheter		285 636	333 561
Ansvarsförbindelse Svenska Tidningsutgivareföreningen		430	408

## REDOGÖRELSE FÖR FÖRÄNDRINGAR I EGET KAPITAL

	Konsoliderings- fond	Övriga fonder	Fond för orealiserade vinster	Övriga medel	Årets resultat
Ingående balans 2006-01-01	-402 708	713 321	2 000 669	-534 074	555 637
Justering för ändrad redovisningsprincip (IFRS)	1 466 595		-2 000 669	534 074	
Justerat eget kapital 2006-01-01	1 063 887	713 321	0	0	555 637
Disposition av 2005 års resultat	555 637				-555 637
Tilldelad återbäring, pensionstillägg	-36 239				
Förändring av företagsanknutna medel	-46 118				
Förändring av värdesäkringsmedel	-46 144	37 103			
Förändring säkerhetstillägg	295 908	-274 206			
2006 års resultat enligt resultaträkningen					792 749
<b>Utgående balans 2006-12-31</b>	<b>1 786 931</b>	<b>476 218</b>	<b>0</b>	<b>0</b>	<b>792 749</b>
Ingående balans 2007-01-01	1 786 931	476 218			792 749
Disposition av 2006 års resultat	792 749				-792 749
Tilldelad återbäring, pensionstillägg	-38 253				
Förändring av företagsanknutna medel	-28 514				
Förändring av värdesäkringsmedel	-26 961	23 893			
2007 års resultat enligt resultaträkningen					765 899
<b>Summa</b>	<b>2 485 952</b>	<b>500 111</b>			<b>765 899</b>

**KASSAFLÖDESANALYS**

2007

2006

**Den löpande verksamheten**

Resultat före skatt	765 899	827 416
Justering för poster som inte ingår i kassaflödet		
Orealiserade värdeförändringar på placeringstillgångar	-136 235	-361 179
Värdeförändringar försäkringstekniska avsättningar	-205 962	-9 617
Justering för övriga poster som inte ingår i kassaflödet *	-43 397	-40 228
Betald skatt	-43 195	-40 519

**Kassaflöde från den löpande verksamheten före förändring i tillgångar och skulder****337 110****375 873**

Utbetalningar från värdesäkringsfond	-518	-16 682
Utbetald återbäring	-38 253	-36 240
Förändring placeringstillgångar, netto	-102 243	-371 383
Förändring övriga rörelsefordringar	1 258	5 393
Förändring övriga rörelseskulder	-10 949	-12 341

**Kassaflöde från den löpande verksamheten****186 406****-55 380****Investeringsverksamheten**

Investering i immateriella och materiella tillgångar (netto)	-119	420
--	------	-----

**Kassaflöde från investeringsverksamheten****-119****420****Finansieringsverksamheten**

Amortering av lån	-47 925	-1 742
-------------------	---------	--------

**Kassaflöde från finansieringsverksamheten****-47 925****-1 742****Periodens kassaflöde****138 362****-56 702**

Likvida medel vid årets början	88 942	145 644
--------------------------------	--------	---------

**Likvida medel vid årets slut****227 304****88 942**

\*Posten består av använda allokerade medel samt fastighetsskatt

# REDOVISNINGSPRINCIPER

Årsredovisningen avges per 31 december 2007 och avser PP Pension Försäkringsförening med säte i Stockholm. Adressen till huvudkontoret är Norrtullsgatan 5, Stockholm och organisationsnummer är 802005-5573. Årsredovisningen är upprättad enligt Lag om årsredovisning i försäkringsföretag (ÅRFL) samt Finansinspektionens föreskrifter och allmänna råd om Årsredovisning i försäkringsföretag (FFFS 2006:17) och Redovisningsrådets rekommendation RR 32:06. PP Pension tillämpar så kallad lagbegränsad IFRS och med detta avses internationella redovisningsstandarder som har antagits för tillämpning med de begränsningar som följer av RR 32 och FFFS 2006:17. Detta innebär att samtliga av EU godkända IFRS och uttalanden tillämpas så långt detta är möjligt inom ramen för svensk lag och med hänsyn till sambandet mellan redovisning och beskattning.

## **Ändrade redovisningsprinciper till följd av IFRS**

Ändringar som skett i redovisningen till följd av IFRS är att PP Pension har tagit med Valutaderivat i bokföringen, att Driftskostnader för byggnader och mark redovisas under Kapitalavkastning kostnader (tidigare nettoredovisat under Kapitalavkastning intäkter) samt att Fond för Orealiserade vinster har upplösts i Konsolideringsfonden.

## **Koncernredovisning**

Beroende på dotterbolagens jämförelsevis obetydliga verksamhet under året upprättas ej någon koncernredovisning.

## **Försäkringsavtal**

PP Pension har gjort en genomgång av samtliga försäkringsavtal. Genomgången har resulterat i att pensionsavtalen i PP Pension klassificeras som försäkringsavtal, dvs redovisas på samma sätt som tidigare. Värdering av den försäkringstekniska avsättningen, bestämning av premier och fördelning av överskottsmedel sker enligt tidigare principer.

## **PLACERINGSTILLGÅNGAR**

### **Byggnader och mark**

PP Pension klassificerar Byggnader och mark som förvaltningsfastigheter, fastigheter som innehas i syfte att generera hyresintäkter och/eller värdestegring och redovisar detta till verkligt värde i balansräkningen. Samtliga värdeförändringar redo-

visas i resultaträkningen. Det verkliga värdet baseras på värderingar utförda av oberoende värderingsmän.

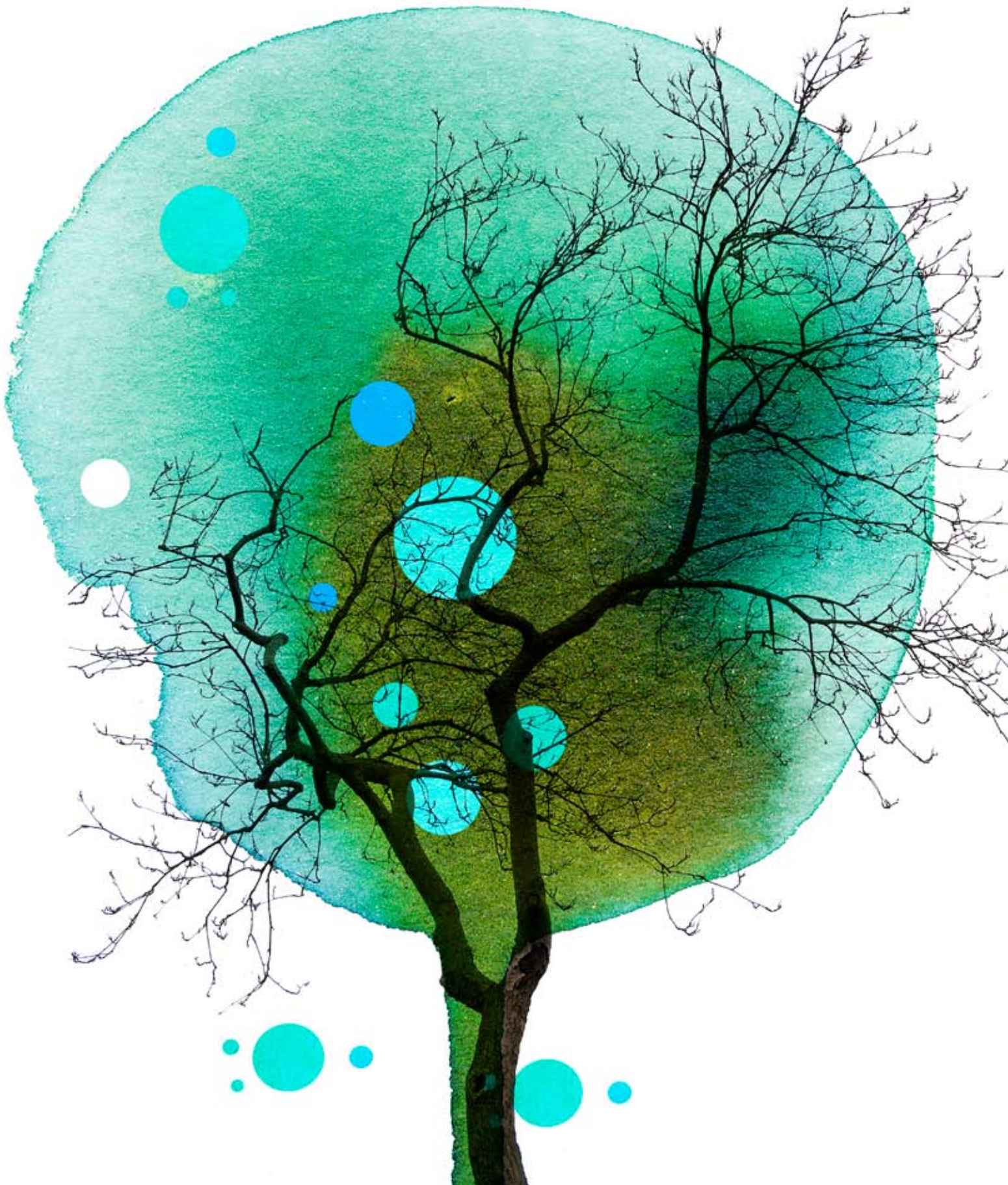
Värderingarna utförs normalt två gånger per år. Det verkliga värdet fastställs med en kombination av ortprismetoden, som utgår ifrån jämförbara köp, kompletterat med en marknadsanpassad avkastningskalkyl. Såväl realiserade som orealiserade värdeförändringar redovisas i resultaträkningen. Hyresintäkter redovisas under Kapitalförvaltning, intäkter, och fastighetskostnaderna under Kapitalförvaltning, kostnader. Då värdering sker till verkligt värde sker inga avskrivningar.

### **Finansiella instrument**

PP Pension har som princip att hänföra samtliga placeringstillgångar som är finansiella instrument och som inte är aktier i dotter- eller intresseföretag till kategorin Finansiella tillgångar värderade till verkligt värde via resultaträkningen dels därför att föreningen löpande utvärderar kapitalförvaltningens verksamhet på basis av verkliga värden och dels därför att när det gäller räntebärande tillgångar så reducerar detta en del av den redovisningsmässiga inkonsekvens och volatilitet som annars uppstår när livförsäkringstekniska avsättningar löpande omvärderas genom diskontering med en aktuell ränta.

För finansiella instrument som är noterade på en aktiv marknad bestäms verkligt värde med utgångspunkt från tillgångens noterade köpkurs på balansdagen utan tillägg för transaktionskostnader vid anskaffningstillfället.

Ett finansiellt instrument betraktas som noterat



på en aktiv marknad om noterade priser med lätt-  
het finns tillgängliga på en börs, hos en handlare,  
mäklare, branschorganisation, företag som tillhand-  
håller aktuell prisinformation eller tillsynsmyndig-  
het och dessa priser representerar faktiska och regel-  
bundet förekommande marknadstransaktioner på  
affärsmässiga villkor. Eventuella framtida trans-  
aktionskostnader vid en avyttring beaktas inte.

#### **Aktier och andelar**

Aktier och andelar värderas till verkligt värde. För  
noterade aktier och andelar på en auktoriserad börs  
används den senaste betalkursen på balansdagen  
i lokal valuta.

Onoterade aktier värderas till anskaffningsvärde.  
Det finns ingen avsikt att avyttra de onoterade  
aktierna i någon nära framtid.

#### **Hedgefonder**

Hedgefonder värderas till verkligt värde utifrån det  
värde som erhålls från motpart där verkligt värde  
beräknats med hjälp av en värderingsmodell som är  
etablerad på marknaden för värdering av den typ av  
instrument som det är fråga om.

#### **Derivat**

Samtliga derivat är värderade till verkligt värde och  
upptagna i balansräkningen. Affärerna sker inom  
ramen för aktuellt riskmandat och används för att  
sänka den finansiella risken och/eller effektivisera  
förvaltningen.

#### **Räntebärande placeringar**

Räntebärande placeringar värderas till verkligt värde  
baserat på marknadsrelaterade data på balansdagen.

### **MATERIELLA TILLGÅNGAR**

Materiella tillgångar värderas till anskaffningskost-  
nad med avdrag för planenliga avskrivningar base-  
rade på en bedömning av tillgångarnas ekonomiska  
livslängd. Beräknad livslängd är:

*Inventarier:* 5 år

*Datorer:* 3 år

#### **Immateriella tillgångar**

Utgifter för utveckling redovisas, om produkten eller  
processen är tekniskt och kommersiellt användbar

och föreningen har tillräckliga resurser att fullfölja  
utvecklingen och därefter använda eller sälja den  
immateriella tillgången. Det redovisade värdet in-  
kluderar samtliga direkt hänförbara utgifter köpta  
av externa leverantörer. Övriga utgifter för utveckling  
redovisas i resultaträkningen som kostnad när de  
uppkommer.

I balansräkningen redovisade utvecklingskostnader  
är upptagna till anskaffningsvärde minus ackumu-  
lerade avskrivningar och eventuella nedskrivningar.  
Avskrivningar redovisas i resultaträkningen linjärt  
över den immateriella tillgångens beräknade nyttjan-  
deperiod, normalt fem år. Avskrivningsbara immate-  
riella tillgångar skrivs av från det datum då de är  
tillgängliga för användning.

#### **Försäkringstekniska avsättningar**

De försäkringstekniska avsättningarna utgör skill-  
naden mellan kapitalvärdet av föreningens framtida  
utgifter för löpande försäkringar och kapitalvärdet  
av de avgifter som föreningen kan ha att ytterligare  
uppbära för dessa försäkringar.

För de kollektiva försäkringarna är avsättningarna  
beräknade utifrån ett antagande om de försäkrades  
livslängd som anges i Finansinspektionens författ-  
ningssamling FFFS 2001:13.

För de individuella försäkringarna är avsättningarna  
beräknade utifrån ett antagande om de försäkrades  
livslängd som tillämpas av de flesta livbolagen (M90).  
Samtliga försäkringar är beräknade med den ränta  
som följer av det tredje kapitlet i FFFS 2006:19.

#### **Diskretionära delar i försäkringsavtal**

PP Pension har gjort bedömningen att den möjlig-  
het som ges till kunderna att erhålla ytterligare  
försäkringsförmåner utöver de garanterade, utgör  
diskretionära delar i enlighet med definitionen i  
IFRS 4.

Föreningen förfogar över beslutanderätten till  
återbäringen när det gäller såväl timing som belopp  
bland annat eftersom PP Pension själv beslutar över  
konsolideringspolicyn och förändring av denna samt  
om konsolideringspolicyn ska följas eller om man  
under vissa förutsättningar som anges i FFFS 2005:31  
underlåter att följa policyn.

De diskretionära delarna (framtida återbäring)  
redovisas som en del av konsolideringsfonden till  
dess att de tilldelats försäkringstagarna eller annan  
förmånsberättigad. En tilldelning av återbäring  
redovisas som minskning av eget kapital.

### **Avgiven återförsäkring**

Som premie för avgiven återförsäkring redovisas belopp som betalats ut under räkenskapsåret eller belopp som tagits upp som en skuld till försäkringsföretag som mottagit återförsäkring enligt ingångna återförsäkringsavtal, inklusive portföljpremier.

Premierna periodiseras så att kostnaden fördelas till den period som försäkringsskyddet avser. Avdrag görs för belopp som gottskrivits på grund av portföljåterdragning eller en förändring av återförsäkrarens andel av proportionella återförsäkringsavtal.

Återförsäkrarens andel av försäkringstekniska avsättningar motsvarar återförsäkrarens ansvar för försäkringstekniska avsättningar enligt ingångna avtal. Bedömning av nedskrivningsbehovet för tillgångar avseende återförsäkringsavtal görs varje årsbokslut. Om återvinningsvärdet är lägre än redovisat värde på tillgången så skrivs tillgången ned till återvinningsvärdet och nedskrivningen kostnadsförs i resultaträkningen.

### **Premieinkomst**

Premieinkomster hänförliga till Kollektiv försäkring redovisas enligt faktureringsprincipen och premieinkomster hänförliga till Individuell försäkring redovisas enligt kontantprincipen.

### **Kapitalavkastning, intäkter**

Posten Kapitalavkastning, intäkter avser avkastning på placeringstillgångar och omfattar hyresintäkter från byggnader och mark, utdelning på aktier och andelar (inklusive utdelningar på aktier i koncern- och intresseföretag), ränteintäkter, valutakursvinster (netto), återförda nedskrivningar och realisationsvinster (netto).

### **Kapitalavkastning, kostnader**

Under Kapitalavkastning, kostnader redovisas kostnader för placeringstillgångar. Posten omfattar driftskostnader för byggnader och mark, kapitalförvaltningskostnader, räntekostnader, valutakursförluster (netto), av- och nedskrivningar samt realisationsförluster (netto).

### **Realiserade och orealiserade värdeförändringar**

För placeringstillgångar som värderas till anskaffningsvärde utgör realisationsvinsten den positiva skillnaden mellan försäljningspris och bokfört värde. För placeringstillgångar som värderas till verkligt värde är realisationsvinsten den positiva skillnaden

mellan försäljningspris och anskaffningsvärde.

För räntebärande värdepapper är anskaffningsvärdet det upplupna anskaffningsvärdet och för övriga placeringstillgångar det historiska anskaffningsvärdet. Vid försäljning av placeringstillgångar förs tidigare orealiserade värdeförändringar som justeringspost under posterna Realiserade vinster på placeringstillgångar respektive Realiserade förluster på placeringstillgångar. Realisationsvinster på andra tillgångar än placeringstillgångar redovisas som Övriga intäkter.

Orealiserade vinster och förluster redovisas netto per tillgångsslag. Sådana förändringar som förklaras av valutakursförändringar redovisas som valutakursvinst eller valutakursförlust under posten Kapitalavkastning.

### **Driftskostnader**

Driftskostnader i försäkringsrörelsen redovisas som driftskostnader i Teknisk redovisning av livförsäkringsrörelsen. Driftskostnader som hänförs till kapitalförvaltningen redovisas inom Kapitalavkastning, kostnader.

### **Pensioner och liknande förpliktelser**

Föreningens pensionsplaner för kollektivavtalade tjänstepensioner är tryggade genom försäkringsavtal. Pensionsplanen för föreningens anställda har bedömts vara en förmånsbestämd plan som omfattar flera arbetsgivare.

Föreningen har dock gjort bedömningen att URA 45 Pensionsplaner som omfattar flera arbetsgivare är tillämplig även för föreningens pensionsplan. Föreningen saknar tillräcklig information för att möjliggöra en redovisning i enlighet med IAS 19, och redovisar därför i enlighet med URA 45 dessa pensionsplaner som avgiftsbestämda. Föreningens förpliktelser avseende avgifter till avgiftsbestämda planer redovisas som en kostnad i resultaträkningen i den takt de intjänas genom att de anställda utfört tjänster åt föreningen under en period.

### **Skatt**

Skatt består av avkastningsskatt.

### **Fordringar**

Fordringar är redovisade med de belopp till vilka de beräknas inflyta.

## UPPLYSNINGAR OM RISKER

Föreningens resultat beror på försäkringsrisker, finansiella risker och operativa risker. Risk och riskhantering är därför en central del av verksamheten.

### Försäkringsrisker

Försäkringsrisker består av teckningsrisker och reservsättningsrisker. Teckningsrisken är risken att den beräknade premien och övriga intäkter i försäkringen inte kommer att motsvara de faktiska skadekostnaderna förknippade med försäkringen. Reservsättningsrisken är risken för att de försäkringstekniska avsättningarna inte räcker för att reglera inträffande skador.

Beräkningarna av premierna och de försäkringstekniska avsättningarna sker utifrån de antaganden som finns i föreningens stadgar. Ifall dessa antaganden bedöms som otillräckliga kan stadgarna ändras av en föreningsstämma där samtliga röstberättigade förenat sig om beslutet eller två på varandra följande stämmor och två tredjedelar av dem som deltar i omröstningen vid den senare av dessa stämmor röstar för ändringen.

### Riskhantering i livförsäkringsrörelsen

Föreningen tecknar endast tjänstepensionsförsäkring med livsfallsrisker, dödsfallsrisker och sjukfallsrisker. Livsfallsrisker består i att försäkringstagarna lever längre än de antaganden som använts vid teckning och reservsättning. För dödsfallsrisker gäller det omvända att dödligheten bland försäkringstagarna i företaget blir högre än de antaganden som använts vid teckning och reservsättning. Sjukfallsrisk består i att sjukligheten bland försäkringstagarna blir högre än de antaganden som använts vid prissättning och reservsättning för sjukförsäkringar och premiebefrielseförsäkring.

Exponeringen mot sjukfallsrisker och dödsfallsrisker som har tecknats individuellt hanteras med hälsoprövningar och återförsäkringar.

### Känslighet för risker hänförliga till försäkringsavtal

Känsligheten för förändringar i dödlighet och sjuklighet följs upp med hjälp av Finansinspektionens trafikljusstest. Beträffande dödligheten skulle det vara minst gynnsamt för föreningen ifall dödligheten minskar. Det sammanlagda resultatet av testet visar att föreningen har mycket goda marginaler.

### Finansiella risker

I PP Pensions verksamhet uppstår olika typer av finansiella risker. I syfte att begränsa och kontrollera risktagandet i verksamheten har PP Pensions styrelse, som ytterst ansvarig för den interna kontrollen, fastställt riktlinjer och instruktioner för finansverksamheten i placeringsriktlinjer. Löpande beräknas riskerna med en simuleringsmodell där sannolikheten för olika utfall beräknas.

Beräkning sker av risken för att det egna kapitalet skall bli otillräckligt, för rött ljus i den så kallade trafikljusmodellen, risken för att föreningen skall bli tvungen att skjuta till kapital för att åtagandena skall kunna infrias samt sannolikheten för insolvens. Beräkningarna görs med olika scenarior och på fem och tio års sikt. Beräkningarna görs av extern part.

### Kreditrisker

Motpartsrisker rörande den dagliga handeln av värdepapper hanteras genom att köp och försäljningar av värdepapper görs via etablerade finansiella institutioner eller förmögenhetsförvaltare.

Värdepappersaffärer får endast göras med bank eller fondkommissionärsföretag som har Finansinspektionens (eller motsvarande myndighet i andra länder) tillstånd att bedriva handel med finansiella instrument för annans räkning i eget namn.

### Likviditetsrisker

Tillgångarnas likviditetsrisk hanteras genom att merparten av tillgångarna ska vara noterade och föremål för regelbunden handel på en reglerad marknadsplats.

Tillgångar inom tillgångsslaget övriga tillgångar kan dock ha likviditetsrisk. Den risken hanteras genom begränsningar för tillgångsslaget.

### Valutarisker

Med valutarisker avses den påverkan som valutaförändringar får på de placeringsstillgångar som är placerade i utländsk valuta.

Då en stor del av föreningens aktier och andelar är placerade i annan valuta ser föreningen ständigt över och analyserar riskerna och reducerar exponeringen med valutaterminer. Av tillgångarna är 1 346 MSEK i andra valutor än SEK. Strategin är att skydda tillgångarna mot valutaförsvagningar genom att terminssäkra mellan 20–80 procent av dollarbaserade tillgångar.

### Ränterisk

Med ränterisk menas risken att marknadsvärdet på räntebärande placeringar sjunker då marknadsräntan stiger. Med hänsyn till att marknadsränta används vid beräkning av den försäkringstekniska skulden finns en betydande ränterisk även på skuldsidan. Skillnaden i löptid (duration) mellan tillgångar och skulder avgör hur stor ränterisken är. Föreningen använder derivat för att förlänga durationen på tillgångarna och därmed reduceras risken på skuldsidan.

### Aktiekursrisk

Aktiekursrisk är risken för att marknadsvärdet på en aktieplacering sjunker till följd av samhällsekonomiska faktorer. Aktiekursrisker motverkas främst genom diversifiering av PP Pensions aktieportfölj. Vid en befarad bestående nedgång i marknadspriset på aktier använder sig föreningen dessutom av olika former av ekonomisk säkring av portföljen.

### Fastighetsrisk

Med fastighetsrisk menas att värdet på fastigheterna kan falla. Fastigheterna värderas idag enligt ortprismetoden som påverkas av bostadsrättspriserna.

PP Pension har valt att koncentrera fastighetsbeståndet till expansiva orter med långsiktigt förväntad god värdeökning.

### Operativa risker

Med operativ risk avses risken för att fel eller brister i administrativa rutiner leder till oväntade ekonomiska eller förtroendemässiga förluster. Dessa kan exempelvis orsakas av bristande intern kontroll, bristfälliga system eller teknisk utrustning. Även risken för oegentligheter, internt eller externt, ingår i den operativa risken. De operativa riskerna motverkas genom intern kontroll. Upprätthållandet av en god intern kontroll är en ständigt pågående process i PP Pension.

### Uppföljning av risker

Ett av de sätt PP Pension följer och mäter sina risker är via "Trafikljusmodellen" som rapporteras till Finansinspektionen. I trafikljuset beräknas först en kapitalbuffert, utifrån det verkliga värdet på både tillgångar och skulder.

Därefter utsätts föreningen för ett antal fiktiva stressscenarier, vilka bestäms av Finansinspektionen. Scenarierna ger upphov till ett sammantaget kapitalkrav som måste ställas på föreningen.

De stora riskerna i PP Pension är:

#### Ränterisk

Tillgångarnas och skuldernas, inklusive åtagandenas, känslighet för förändringar i den nominella svenska kronräntan, beräknas som värdeförändringen i dessa tillgångar och skulder vid en förändring i baspunkter av alla räntor motsvarande 30 procent av den 10-åriga marknadsräntan.

#### Aktierisk

Aktiekursfall på svenska aktier med 40 procent och utländska aktier med 37 procent.

#### Fastighetsrisk

Fastighetspriserisk är risken att marknadsvärdet på en fastighetsplacering sjunker i värde och mäts som en minskning av marknadsvärdet med 35 procent.

#### Försäkringsrisk

Försäkringsrisk omfattar både risken att försäkringsutfallet under det kommande året blir ovanligt ogynnsamt (slumprisk, avsättning för ej intjänad premie och kvardröjande risker) och att avvecklingen av oreglerade skador blir dyrare än beräknat.

Sammantaget ger det ett kapitalkrav på PP Pension, 2007-12-31, enligt tabellen nedan vilket motsvarar 49 procent av den kapitalbuffert som finns. PP Pension har alltså en mycket betryggande marginal.

### RISKTABELL FÖR TRAFIKLJUSMODELL (KKR)

Riskområde	2007-12-31
Ränterisk	-548 346
Aktierisk	-611 039
Fastighetsrisk	-457 850
Försäkringsrisk	-211 446
Övriga risker	-7 462
Total risk	-1 836 143

**NOT 1 PREMIEINKOMST (KKR)**

	2007	2006
<b>Kollektiv</b>		
Löpande	282 385	280 524
Engångsavgifter	64 990	37 791
Premiefrielse vid sjukpension	14 273	13 467
Rabatter	-23 986	-29 771
<b>Summa kollektiv</b>	<b>337 662</b>	<b>302 011</b>
<b>Individuell</b>		
Löpande	25 581	25 416
Engångsavgifter	14 750	24 016
Premiefrielse	277	-
Avgiven återförsäkring	-637	-
<b>Summa individuell</b>	<b>39 971</b>	<b>49 432</b>
<b>Summa</b>	<b>377 633</b>	<b>351 442</b>

**NOT 2 KAPITALAVKASTNING, INTÄKTER (KKR)**

	2007	2006
Ränteintäkt obligationer och andra räntebärande värdepapper	11 814	11 578
Övriga ränteintäkter	7 869	2 966
Utdelning Aktier och andelar	28 108	21 866
Hysesintäkter Byggnader och mark	128 328	137 490
<b>Realisationsvinster</b>		
Aktier och andelar	80 772	120 718
Obligationer och andra räntebärande värdepapper	-	30 777
Fastigheter	182 719	37 145
Valuta	14 914	29 775
<b>Summa</b>	<b>454 524</b>	<b>392 317</b>

**NOT 3 OREALISERADE VINSTER (KKR)**

	2007	2006
Byggnader och mark	148 850	213 720
Aktier och andelar	-	201 224
Obligationer och andra räntebärande värdepapper	6 837	-
<b>Summa</b>	<b>155 687</b>	<b>414 944</b>

**NOT 4 FÖRSÄKRINGSERSÄTTNINGAR (KKR)**

2007

2006

**Kollektiv**

Utbetalda grundpensioner	-167 213	-148 974
Premiebefrielse vid sjukpension	-14 273	-13 467
Övriga försäkringskostnader	-3 821	-3 784
Skaderegleringskostnader	-1 368	-1 108
Pensionstillägg	-38 253	-36 240
Uttag ur återbäringsfond	38 253	36 240
<b>Summa kollektiv</b>	<b>-186 675</b>	<b>-167 333</b>

**Individuell**

Utbetalda grundpensioner	-11 117	-8 654
Övriga försäkringskostnader	-618	-754
<b>Summa individuell</b>	<b>-11 735</b>	<b>-9 409</b>

**Summa****-198 410****-176 742****NOT 5 FÖRÄNDRING AV LIVFÖRSÄKRINGSAVSÄTTNING (KKR)**

2007

2006

**Kollektiv**

Ingående premiereserv	4 678 659	4 720 047
Utgående premiereserv	4 480 757	4 678 659
	<b>197 902</b>	<b>41 388</b>

**Individuell**

Ingående premiereserv	155 932	124 161
Utgående premiereserv	147 872	155 932
	<b>8 060</b>	<b>-31 771</b>

**Summa****205 962****9 617**

Premiereserven utgör skillnaden mellan kapitalvärdet av föreningens framtida utgifter för löpande försäkringar och kapitalvärdet av de avgifter som föreningen kan ha att ytterligare uppbära för dessa försäkringar.

Mellanskillnaden mellan utgående och ingående balans motsvaras av ändrad princip till marknadsränta.

**NOT 6 DRIFTSKOSTNADER (KKR)**

	2007	2006
Personalkostnader	-21 720	-27 775
Lokalkostnader	-3 312	-3 391
Datakostnader	-2 225	-1 292
Övriga kostnader	-16 908	-10 231
Avskrivningar	-524	-625
<b>Totala driftskostnader föreningen</b>	<b>-44 689</b>	<b>-43 313</b>
Fastighetsförvaltning	13 517	17 218
Kapitalförvaltningskostnader	8 573	6 916
Skadereglering	1 368	1 108
Kostnader fakturerade PP Pension Fondförsäkring AB	600	900
<b>Summa försäkringsrörelsens driftskostnader</b>	<b>-20 631</b>	<b>-17 171</b>
<b>Medelantalet årsanställda</b>		
Försäkringsrörelsen	9,3	9,2
Kapitalförvaltning	3,7	9,6
Ekonomi och Administration	9,5	9,0
<b>Totalt</b>	<b>22,5</b>	<b>27,8</b>

I Kapitalförvaltning ingår fastighetsförvaltning med 2,5 årsanställda (7,5). Av de totalt 22,5 anställda var 11,0 kvinnor (13,6).

**Fördelning ledande befattningshavare per balansdagen (12-31)**

Kvinnor: Styrelseledamöter	4,0	3,0
Män: Styrelseledamöter	6,0	7,0
VD	1,0	1,0

**Löner, andra ersättningar och sociala avgifter (Kkr)**

Löner och andra ersättningar	13 714	16 569
varav styrelse, exkl. ordförande	663	600
varav styrelsens ordförande	187	175
varav VD	2 019	1 932
Sociala avgifter	7 472	10 106
varav pensionskostnader, förmånsbaserade planer	3 062	4 814
därav till VD	1 538	1 445
varav pensionskostnader, avgiftsbaserade planer	46	46

Arvoden och övriga ersättningar till styrelse och VD	Lön/Arvode	Övriga ersättningar	Pension
VD –Tomas Lindstrand	2 019	68	1 538
Styrelse			
Ordförande Lennart Ohlsson-Leijon	187	–	–
Vice ordförande Katarina Magnusson	77	–	–
Ledamot Göran Johansson	92	–	–
Ledamot Håkan Carlsson	92 <sup>1)</sup>	–	–
Ledamot Barbro Fischerström	67	–	–
Ledamot Eva Arvidsson (invald i april -07)	50	–	–
Ledamot Hans Lartén (avled mars -07)	17	–	–
Ledamot Carl Gyllfors	67 <sup>2)</sup>	–	–
Ledamot Eva-Marie Kollberg	67 <sup>1)</sup>	–	–
Ledamot Sam Dandemar	67	–	–
Ledamot Leif Nicklagård	67	–	–

1) Faktureras av SJF 2) Faktureras av Aftonbladet

Verkställande direktören: Ersättningen till verkställande direktören består av fast lön samt pension. Det finns inget bonusavtal med VD. Verkställande direktörens lön fastställs årligen av styrelsen. Verkställande direktör har rätt till pension från 60 år med ersättning motsvarande 75 procent av löner och andra ersättningar. Vid uppsägning från föreningens sida äger verkställande direktör rätt till ett avgångsvederlag motsvarande högst två årslöner. Verkställande direktör har 6 månaders uppsägningstid.

Styrelse: Till styrelsen utgår arvode enligt föreningsstämmans beslut. Styrelsearvode utgår inte till personer anställda i bolaget. Det finns inga bonusavtal med styrelsen.

Upplysning om sjukfrånvaro	2007	2006
Totalt på företaget	1,76%	2,18%

#### Arvoden och kostnadsersättningar

KPMG: Revisionsuppdrag	248	
Andra uppdrag	120	
Deloitte AB: Revisionsuppdrag		258
Andra uppdrag		112
Ernest & Young: Revisionsuppdrag		45

NOT 7 KAPITALAVKASTNING, KOSTNADER (KKR)	2007	2006
Driftskostnader för byggnader och mark	-85 742	-82 988
Finans	-10 913	-10 238
<b>Realisationsförluster</b>		
Räntebärande placeringar	-49 972	–
<b>Summa</b>	<b>-146 627</b>	<b>-93 226</b>

**NOT 8 OREALISERADE FÖRLUSTER (KKR)**

	2007	2006
Aktier och andelar	-19 220	-53 765
Valuta	-232	-
<b>Summa</b>	<b>-19 452</b>	<b>-53 765</b>

**NOT 9 NETTOVINST ELLER FÖRLUST PER KATEGORI FINANSIELLA INSTRUMENT (KKR)**

Finansiella tillgångar	Finansiella tillgångar värderade till verkligt värde via resultaträkningen	
	Tillgångar som bestämts tillhöra kategorin	Innehav för handelsändamål
Aktier och andelar	108 125	-
Obligationer och andra räntebärande värdepapper	-23 452	-
Derivat	-	-3 783
<b>Summa</b>	<b>84 673</b>	<b>-3 783</b>

**NOT 10 BYGGNADER OCH MARK (KKR)**

	Avgående/sålda fastigheter	Fastigheter ägda hela året
Ingående värde 2006-01-01	40 000	2 123 800
Anskaffningsvärde	2 605	572 925
Investeringar i fastigheter	-	7 504
Försäljningsintäkter sålda fastigheter	40 000	-
Utgående värde 2006-12-31	0	2 382 419
Orealiserade värdeförändringar	-37 395	251 115
Realiserade värdeförändringar	37 145	-
Ingående värde 2007-01-01	216 500	2 165 919
Anskaffningsvärde	50 881	529 547
Investeringar i fastigheter	-	10 899
Försäljningsintäkter sålda fastigheter	235 000	-
Utgående värde 2007-12-31	0	2 491 287
Orealiserade värdeförändringar	-165 619	314 469
Realiserade värdeförändringar	182 719	-

**Fastighetrörelsens resultat**

Hysesintäkter	128 328
Direkta kostnader	-74 279
Driftsnetto	54 049
<b>Taxeringsvärden 2007-12-31</b>	
Byggnader	845 126
Mark	699 975

**Total****1 545 101**

**NOT 11 AKTIER OCH ANDELAR  
SAMT HEDGEFONDER OCH DERIVAT (KKR)**

		2007		2006	
Andelar		Anskaffnings- värde	Marknads- värde	Anskaffnings- värde	Marknads- värde
Acadian European Equity Fund		232 358	252 120	201 443	222 339
Axa Rosenberg Fund		126 303	217 328	126 303	207 663
Catella Institutionell Relativ		52 203	80 528	50 543	79 391
East Capital Östeuropafonden		35 000	61 701	35 000	49 863
Fidelity Inst Japan Fund		71 943	64 718	71 908	69 080
Frank Russel Emerging Markets		45 646	70 836	25 024	34 707
Lannebo Småbolag		102 590	112 686	101 049	120 337
Nordea Nordenfond		106 518	157 254	118 129	162 656
Nordea Småbolagsfond Norden		101 623	152 673	128 628	202 845
Odin Norden II		133 915	204 844	130 027	202 645
Odin Sverige II		107 485	159 420	103 236	177 594
Schroder Inst Pacific		65 497	94 269	34 873	45 862
SEB Sverigefond Småbolag		0	0	59 364	92 248
SEB Nordenfond		50 445	73 227	47 417	65 224
State Street Balzac USA fond		473 156	365 038	471 523	366 797
State Street Kepler Emerging Markets		28 232	48 092	28 232	36 595
T.Rowe Price Mid-Cap Equity Growth		32 065	41 241	32 065	37 004
T.Rowe Price Cap Value Large		103 015	113 665	100 469	118 079
T.Rowe Price Cap Growth Large		179 520	195 045	203 830	217 233
T.Rowe Price Smaller Cos EQ US		25 737	33 191	45 642	58 637
Vontobel Investments Funds Far East Equity		0	0	15 739	18 961
<b>Summa andelar</b>		<b>2 073 251</b>	<b>2 497 876</b>	<b>2 130 446</b>	<b>2 585 761</b>
<b>Hedgefonder</b>					
Catella hedgefond		100 000	105 972	100 000	102 689
Lynx hedgefond		80 000	93 454	60 000	62 359
Nektar hedgefond		80 000	99 802	80 000	81 757
Yield hedgefond		100 402	104 958	100 000	102 320
Zenit hedgefond		80 000	84 323	60 000	62 387
<b>Summa hedgefonder</b>		<b>440 402</b>	<b>488 509</b>	<b>400 000</b>	<b>411 513</b>
<b>Derivat</b>					
Barclays Call Option Eq Basket	2010 06 29	13 145	9 842		
Barclays Call Option Eq Basket	2012 06 29	17 095	14 335		
Barclays Call Option Eq Basket	2014 06 30	19 761	17 520		
Barclays aktieindex	2010 11 24	75 240	112 353	75 240	111 859
Credit Suisse First Boston aktieindex	2007 06 20	0	0	5 898	18 995
Handelsbanken aktieindex	2010 12 22	16 050	20 400	16 050	20 300
Barclays aktieskydd	2008 01 08	4 000	1		
Nordea aktieskydd	2007 05 28	0	0	3 040	560
Nordea aktieskydd	2008 01 18	3 950	1		
<b>Summa derivat</b>		<b>149 241</b>	<b>174 453</b>	<b>100 228</b>	<b>151 714</b>

FORTSÄTTNING PÅ NÄSTA SIDA

**Valutaskydd**

Nordea valutaskydd 0 -232

**Summa aktier och andelar samt derivat och valutaskydd 2 662 894 3 160 605 2 630 674 3 148 987**

Marknadsvärde 2007, avser utländsk valuta gånger kursen per 31 december 2007 (2006).

**NOT 12 AKTIER I KONCERNFÖRETAG (KKR)**

		2007			2006		
Bolag	Organisationsnummer	Antal	Nominellt värde	Bokfört värde	Antal	Nominellt värde	Bokfört värde
Fastighets AB Stor Göten *	556121-0948	1 550	155	155	1 550	155	155
Pressens Förvaltnings AB **	556106-6035	9 100	910	724	9 100	910	724
PP Pension Fondförsäkring AB ***	516406-0237	20 000	1 000	40 000	20 000	1 000	40 000
<b>Summa</b>			<b>2 065</b>	<b>40 879</b>		<b>2 065</b>	<b>40 879</b>

\* Är vilande bolag och bokfört värde motsvaras av bolagets egna kapital.

\*\* Pressens Förvaltnings AB visar ett resultat före bokslutsdispositioner och skatt på 0 kkr, eget kapital uppgår till 940 kkr.

\*\*\* PP Pension Fondförsäkring AB startade 2005-07-01. Aktiekapitalet uppgår till 20 miljoner kronor och överkursfond 20 miljoner kronor. Premieinkomsten för 2007 var 6,6 miljoner kronor och årets resultat blev -5,3 miljoner kronor. Eget kapital uppgår därmed till 33,1 miljoner kronor.

**NOT 13 OBLIGATIONER  
OCH ANDRA RÄNTEBÄRANDE TILLGÅNGAR (KKR)**

		2007		2006	
Värdepapper och andelar		Upplupet anskaffningsvärde	Marknadsvärde	Upplupet anskaffningsvärde	Marknadsvärde
Svenska Staten					
Svenska Staten SHB 1050	2016 07 12	96 312	90 770	96 312	93 731
Svenska bostadsinstitut					
Spintab 172 5%	2007 06 20	0	0	48 160	50 361
Övriga svenska emittenter					
Nordea Räntheplacering	2008 01 03	100 000	100 000		
SHB Räntheplacering	2008 02 20	450 000	450 900		
Nordea Hypotek 5521	2020 06 17	378 731	334 788	378 731	363 092
Nordea Ränthefond		513 411	554 983	512 369	545 455
Nordea Realränthefond		375 530	395 041	372 928	384 916
Carlson Fonder Short Bond		338 530	357 774	337 577	346 478
Carlson Fonder Long Bond		530 834	548 335	527 496	536 546
Övriga utländska emittenter					
Western Asset Global Core Bond		0	0	335 000	336 860
Barclays Ränteskydd	2008 12 15		-2 843		-7 321
<b>Summa</b>		<b>2 783 348</b>	<b>2 829 748</b>	<b>2 608 574</b>	<b>2 650 117</b>

**NOT 14 KATEGORIER AV FINANSIELLA TILLGÅNGAR OCH SKULDER OCH DERAS VERKLIGA VÄRDEN (KKR)**

Finansiella tillgångar	Finansiella tillgångar värderade till verkligt värde via resultaträkningen		Summa redovisat värde	Verkligt värde	Anskaffningsvärde
	Tillgångar som bestämts tillhöra kategorin	Innehav för handelsändamål			
Aktier och andelar	3 027 263		3 027 263	3 027 263	2 341 434
Obligationer och andra räntebärande värdepapper	2 829 748		2 829 748	2 829 748	2 783 348
Derivat		174 221	174 221	174 221	149 241
<b>Summa</b>	<b>5 857 011</b>	<b>174 221</b>	<b>6 031 232</b>	<b>6 031 232</b>	<b>5 274 023</b>

**NOT 15 MATERIELLA TILLGÅNGAR (KKR)**

	2007	2006
Ingående anskaffningsvärde	14 529	14 646
Inköp	880	485
Försäljningar och utrangeringar	-2 830	-602
<b>Utgående ackumulerat anskaffningsvärde</b>	<b>12 579</b>	<b>14 529</b>
Ingående avskrivningar	-13 404	-13 101
Försäljningar och utrangeringar	2 593	322
Avskrivningar	-524	-625
<b>Utgående ackumulerade avskrivningar</b>	<b>-11 335</b>	<b>-13 404</b>
<b>Utgående planenligt restvärde</b>	<b>1 244</b>	<b>1 125</b>

**NOT 16 EGET KAPITAL (KKR)**

	Konsolideringsfond	Övriga fonder	Årets resultat
Ingående balans 2007-01-01	1 786 931	476 218	792 749
Disposition av 2006 års resultat	792 749		-792 749
Övriga förändringar av Eget kapital	-93 728	23 893	
2007 års resultat enligt resultaträkningen			765 899
<b>Summa</b>	<b>2 485 952</b>	<b>500 111</b>	<b>765 899</b>

**NOT 17 ÖVRIGA FONDER (KKR)**

2007

2006

**Konsolideringsfond I**

Ingående balans	1 636 889	902 969
Förändring av FTA p.g.a. ändrad princip avseende ränteantagande	-	610 548
Disposition av föregående års resultat	764 454	-6 981
Allokerade medel företag	-50 671	-46 169
Återallokerade medel	22 157	51
Uttag återbäringsfonden	-38 253	-36 239
Tillfört/återtaget värdesäkringsfonden	-26 961	-53 820
Tillfört livförsäkringsavsättning säkerhetstillägg	-	266 530
<b>Summa konsolideringsfond I</b>	<b>2 307 615</b>	<b>1 636 889</b>

**Konsolideringsfond II**

Ingående balans	150 042	84 443
Förändring av FTA p.g.a. ändrad princip avseende ränteantagande	-	29 378
Disposition av föregående års resultat	28 295	28 545
Tillfört livförsäkringsavsättning säkerhetstillägg	-	7 676
<b>Summa konsolideringsfond II</b>	<b>178 337</b>	<b>150 042</b>

**Utgående konsolideringsfond I och II**

2 485 952

1 786 931

**Värdesäkringsfond**

Ingående balans	474 531	437 428
Uttag: Premierabatt för ITPK	-518	-16 682
Uttag för kundförluster p.g.a. konkurser	-2 550	-35
Avsättningar: Ränta	26 961	41 354
Värdesäkringsavgifter	-	12 466
<b>Utgående värdesäkringsfond</b>	<b>498 424</b>	<b>474 531</b>

**Garantifond/Understödsfond**

1687

1687

**Livförsäkringsavsättning säkerhetstillägg**

Ingående balans	0	274 206
Avsättningar	0	-274 206
<b>Utgående livförsäkringsavsättning säkerhetstillägg</b>	<b>0</b>	<b>0</b>

**Utgående balans Övriga fonder**

2 986 063

2 263 149

**NOT 18 FÖRSÄKRINGSTEKNISKA AVSÄTTNINGAR (KKR)**

2007

2006

**Förändring av livförsäkringsavsättning****Kollektiv**

Ingående balans	4 546 630	4 578 487
Premieinkomst	337 662	302 010
Försäkringsersättningar	-151 129	-135 385
Andra förändringar	-430 312	-198 482
Utgående balans	4 302 851	4 546 630

**Individuell**

Ingående balans	153 851	122 405
Premieinkomst	39 971	49 432
Försäkringsersättningar	-11 458	-9 064
Andra förändringar	-36 734	-8 922
Utgående balans	145 630	153 851
<b>Utgående balans livförsäkringsavsättningar</b>	<b>4 448 481</b>	<b>4 700 481</b>

**Förändring av avsättning för oreglerade skador****Kollektiv**

Ingående balans	132 029	141 560
Försäkringsersättningar	-34 178	-30 840
Andra förändringar	80 054	21 309
Utgående balans	177 905	132 029

**Individuell**

Ingående balans	2 081	1 756
Försäkringsersättningar	-277	-345
Andra förändringar	438	670
Utgående balans	2 242	2 081
<b>Utgående balans oreglerade skador</b>	<b>180 147</b>	<b>134 110</b>
<b>Utgående balans Försäkringstekniska avsättningar</b>	<b>4 628 628</b>	<b>4 834 591</b>

**NOT 19 INTECKNINGSLÅN I PLACERINGSFASTIGHETER (KKR)**

2007

2006

Banklån Nordea	280 148	328 073
<b>Summa inteckningslån i placeringsfastigheter</b>	<b>280 148</b>	<b>328 073</b>

För banklånen har säkerhet ställts i form av panten i fastighetsbeståndet.

**NOT 20 ÖVRIGA UPPLUPNA KOSTNADER OCH FÖRUTBETALDA INTÄKTER (KKR)**

	2007	2006
Upplupna personalrelaterade kostnader	3 033	2 998
Upplupna räntekostnader	1 585	1 072
Övriga upplupna kostnader	2 141	3 534
Förutbetalda hyresintäkter	7 636	10 594
<b>Summa övriga upplupna kostnader och förutbetalda intäkter</b>	<b>14 395</b>	<b>18 198</b>

**NOT 21 NÄRSTÅENDE (KKR)**

Dotterbolag	År	Försäljning av varor/tjänster	Inköp av varor/tjänster	Fordran	Skulder
PP Pension Fondförsäkring AB	2007	600		1 221	30 000
	2006	900			30 221
Pressens Förvalnings AB	2007		1 104		365
	2006		5 112		315

Som närstående definieras samtliga dotterbolag samt styrelseledamöter och ledningspersoner i PP Pension och deras nära familjemedlemmar. För en närmare beskrivning av tjänster mellan bolagen, se under "Helägda bolag" i förvaltningsberättelsen.

STOCKHOLM DEN 27 MARS 2008

 LENNART OHLSSON-LEIJON Ordförande	 EVA ARVIDSSON	 HÅKAN CARLSON	 SAM DANEMAR	 BARBRO FISCHERSTRÖM
 CARL GYLLFORS	 GÖRAN JOHANSSON	 EVA-MARIA KOLLBERG	 KATARINA MAGNUSSON	 LEIF NICKLAGÅRD
 TOMAS LINDSTRAND Verkställande direktör				

Vår revisionsberättelse beträffande denna årsredovisning har avgivits den 28 mars 2008.

GUNILLA WERNELIND  
Auktoriserad revisor

STEFAN AHLQVIST

# REVISIONSBERÄTTELSE

Till föreningsstämman i PP Pension Försäkringsförening  
Organisationsnummer 802005-5573

Vi har granskat årsredovisningen och bokföringen samt styrelsens och verkställande direktörens förvaltning i PP Pension försäkringsförening för år 2007. Det är styrelsen och verkställande direktören som har ansvaret för räkenskapshandlingarna och förvaltningen och för att lagen om årsredovisning i försäkringsföretag tillämpas vid upprättandet av årsredovisningen. Vårt ansvar är att uttala oss om årsredovisningen och förvaltningen på grundval av vår revision.

Revisionen har utförts i enlighet med god revisions sed i Sverige. Det innebär att vi planerat och genomfört revisionen för att med hög men inte absolut säkerhet försäkra oss om att årsredovisningen inte innehåller väsentliga felaktigheter. En revision innefattar att granska ett urval av underlagen för belopp och annan information i räkenskapshandlingarna.

I en revision ingår också att pröva redovisningsprinciperna och styrelsens och verkställande direktörens tillämpning av dem samt att bedöma de betydelsefulla uppskattningar som styrelsen och verkställande direktören gjort när de upprättat årsredovisningen samt att utvärdera den samlade informationen i årsredovisningen.

Som underlag för vårt uttalande om ansvarsfrihet har vi granskat väsentliga beslut, åtgärder och förhållanden i försäkringsföreningen för att kunna bedöma om någon styrelseledamot eller verkställande

direktören är ersättningsskyldig mot försäkringsföreningen. Vi har även granskat om någon styrelseledamot eller verkställande direktören på annat sätt handlat i strid med lagen om understödsföreningar, lagen om årsredovisning i försäkringsföretag eller försäkringsföreningens stadgar. Vi anser att vår revision ger oss rimlig grund för våra uttalanden nedan.

Årsredovisningen har upprättats i enlighet med lagen om årsredovisning i försäkringsföretag och ger en rättvisande bild av försäkringsföreningens resultat och ställning i enlighet med god redovisningssed i Sverige. Förvaltningsberättelsen är förenlig med årsredovisningens övriga delar.

Vi tillstyrker att föreningsstämman fastställer resultaträkningen och balansräkningen för försäkringsföreningen, disponerar resultatet enligt förslaget i förvaltningsberättelsen och beviljar styrelsens ledamöter och verkställande direktören ansvarsfrihet för räkenskapsåret.

Stockholm den 28 mars 2008.

Gunilla Wernelind  
*Auktoriserad revisor*

Stefan Ahlqvist

# STYRELSE

Styrelsen i PP Pension utses av Svenska Tidningsutgivareföreningen (TU) respektive Svenska Journalistförbundet (SJF) och Tjänstemannaförbundet HTF\* (HTF). Det innebär att såväl tidningsföretagen som deras anställda är representerade i styrelsen och att de därmed har en insyn i och kan påverka verksamheten så att den tillvaratar deras intressen inom tjänstepensionsområdet, som är föreningens huvudsakliga verksamhetsområde.

Styrelsen består av tio ledamöter, inga suppleanter utses. Fem ledamöter utses av TU samt fem ledamöter av SJF och HTF tillsammans. Styrelsen utser inom sig en ordförande och en vice ordförande. Inom styrelsen finns ett arbetsutskott som består av styrelsens ordförande samt en ledamot utsedd av TU respektive en ledamot utsedd av SJF och HTF

gemensamt. Arbetsutskottet bereder ärenden som ska behandlas av styrelsen. Verkställande direktören är föredragande i såväl styrelse som arbetsutskott.

Styrelsen ansvarar för föreningens organisation och har det yttersta ansvaret för att verksamheten bedrivs i enlighet med lagar och föreskrifter. Styrelsen ansvarar också för att en god intern kontroll präglar organisationen och driften av föreningens verksamhet. Styrelsen följer löpande föreningens verksamhet, ekonomiska resultat samt kapitalförvaltning. För styrelsen gäller en arbetsordning och för verkställande direktören och föreningens aktuarie gäller en instruktion. Såväl arbetsordningen som instruktionen ses över en gång per år.

Styrelsen har – utöver konstituerande sammanträde - haft sex ordinarie sammanträden under 2007.

## STYRELSELEDAMÖTER UTSEDDA AV

### Svenska Tidningsutgivareföreningen

- Lennart Ohlsson-Leijon, Stockholm, Direktör och ordförande
- Barbro Fischerström, Stockholm, Direktör
- Carl Gyllfors, Stockholm, Direktör
- Göran Johansson, Halmstad, Direktör
- Eva Arvidsson, Onsala, Direktör

### Svenska Journalistförbundet

- Katarina Magnusson, Stockholm, Ekonom och vice ordförande
- Håkan Carlson, Askersund, Redaktör
- Eva-Maria Kollberg, Stockholm, Ekonomichef

### Tjänstemannaförbundet HTF\*

- Sam Dandemar, Vagnhärad, Ombudsman
- Leif Nicklagård, Vallentuna, Förbundssekreterare

## REVISORER

### Ordinarie ledamöter

- Gunilla Wernelind, Stockholm, Auktoriserad revisor
- Stefan Ahlqvist, Stockholm, Chefredaktör

### Suppleanter

- Ulrika Börjeson, Stockholm, Administrativ chef

### Verkställande direktör

- Tomas Lindstrand

### Aktuarie

- Rikard Bergström

\* Unionen från och med januari 2008.



PHOTO PETER KNUTSON

# ORDLISTA

## ALLOKERA

Fördela kapitalet mellan olika tillgångsslag.

## ALLOKERADE MEDEL

Under år 2000 fördelade PP Pension 959 miljoner kronor av sitt överskott till sina kundföretag. Av detta betalades 30 procent ut kontant och resten av dessa medel har kundföretagen kunnat använda till pensionspremier.

## DERIVAT

Optioner och terminer är de två vanligaste derivaten. Ett avtal mellan två parter där den ena parten har en rättighet och den andra parten en skyldighet att köpa eller sälja den underliggande varan, till exempel en aktie, till ett förutbestämt pris vid en viss tidpunkt eller efter en viss tidsperiod.

## DIREKTAVKASTNING

Avkastning i form av räntor och utdelning, samt driftsnetto för fastigheter.

## DURATIONSTIDEN

Varaktigheten på en obligationsinvestering. Anger ränterisken för en placering i en obligation.

## ERFORDERLIG SOLVENS MARGINAL

Den lägsta kapitalbas som ett försäkringsbolag tillåts att ha.

## FOND-I-FOND

En fond-i-fond är en fond som placerar i andra fonder. Vilka fonder som ska ingå bestäms av en förvaltare som ansvarar för den löpande förvaltningen. Beroende på fond-i-fondens inriktning kan förvaltaren placera i såväl aktiefonder som räntefonder.

## FONDFÖRSÄKRING

I en fondförsäkring förvaltas pensionskapitalet i en eller flera fonder. Den försäkrade kan välja mellan aktie- och räntefonder. Storleken på pensionen beror av hur fonderna utvecklats under spartiden. Se även traditionell försäkring.

## FÖRVALTNINGSKOSTNADSPROCENT

Driftskostnader enligt resultaträkningen i förhållande till det verkliga värdet på placeringstillgångarna.

## ITP

Står för Industrins och handelns tilläggs pension och gäller bland annat för anställda inom mediebranschen enligt kollektivavtalet mellan Svenska Tidningsutgivareföreningen och Svenska Journalistförbundet respektive Tjänstemannaförbundet HTF (Unionen från och med januari, 2008).

## ITPK

ITPK är ett tillägg till ITP-pensionen. Två procent av lönen avsätts till ITPK. Pensionstagaren väljer själv förvaltare.

## KAPITALBAS

Kapitalbasen består till största delen av föreningens eget kapital.

## KOLLEKTIVAVTAL

Skriftligt avtal om löner och andra anställningsvillkor som görs upp mellan arbetsgivarorganisation och facklig organisation.

## KOLLEKTIVT KONSOLIDERINGSKAPITAL

Kollektivt konsolideringskapital är skillnaden mellan tillgångarnas verkliga värde och föreningens totala åtagande.

### **KOLLEKTIV KONSOLIDERINGSNIVÅ**

Föreningens kollektiva konsolideringsnivå är ett mått på värdet av föreningens samlade tillgångar i förhållande till de tillgångar som föreningen har fördelat ut på försäkringsavtalen.

### **KONSUMENTPRISINDEX (KPI)**

KPI avser att visa hur konsumentpriserna i genomsnitt utvecklar sig för hela den privata inhemska konsumtionen, de priser konsumenterna faktiskt betalar.

### **LAGBEGRÄNSAD IFRS**

En anpassning till International Financial Reporting Standards (IFRS) som bestämmer redovisningsreglerna för bland annat svenska understödsföreningar.

### **PENSIONSTILLÄGG**

Varje år beslutar PP Pensions styrelse om en uppräknings av de ITP-pensioner som är under utbetalning. Denna uppräknings syftar till att kompensera för inflationen och här ingår dessutom PP Bonus under de första tio utbetalningsåren.

### **PENSIONSTILLÄGGSMETODEN**

För försäkringar beräknade med pensionstilläggsmetoden garanteras den sparande en pensionsförmån som bestäms enligt kollektivavtal. Pensionsbesked innehåller uppgifter om aktuella förmåner, men inte uppgift om försäkringskapital.

### **PLACERINGSINSTRUMENT**

Olika typer av placeringsalternativ, till exempel aktier och obligationer som förväntas ge en avkastning.

### **PREMIERABATTER**

Metod att fördela överskott genom sänkning av de premier som betalas in till föreningen.

### **RETROSPEKTIVRESERVMETODEN**

För försäkringar beräknade med retrospektivreservmetoden garanteras den sparande en pensionsförmån. Återbäring bildas genom framräkning av försäkringskapitalet med bland annat återbäringsränta.

### **TOTALAVKASTNING**

Direktavkastning plus värdeförändringar och realiserat resultat vid försäljning av placerings-tillgångar i förhållande till ett verkligt värde på placeringstillgångarna.

### **TRADITIONELL FÖRSÄKRING**

Försäkringsgivaren ger den försäkrade en garanterad avkastning. Utöver detta får den försäkrade återbäring om försäkringsgivaren förvaltar kapitalet bra. Se även fondförsäkring.

### **VALUTATERMINER**

Valutaaffär med framskjuten likvid, betalning och leverans sker i framtiden. En försäljning av valuta på termin kan användas för att ta bort/minska valutarisker i en tillgångsportfölj.

### **ÅTERBÄRING**

De extra pengar som, utöver det garanterade försäkringsbeloppet, betalas ut från en traditionell pensionsförsäkring.

